

**МИНИСТЕРСТВО ПРИРОДНЫХ РЕСУРСОВ РОССИЙСКОЙ ФЕДЕРАЦИИ**

**ПРИКАЗ**  
**от 8 октября 2007 г. N 261**

**ОБ УТВЕРЖДЕНИИ АДМИНИСТРАТИВНОГО РЕГЛАМЕНТА  
ФЕДЕРАЛЬНОГО АГЕНТСТВА ПО НЕДРОПОЛЬЗОВАНИЮ ПО ИСПОЛНЕНИЮ  
ГОСУДАРСТВЕННОЙ ФУНКЦИИ ПО ВЕДЕНИЮ ГОСУДАРСТВЕННОГО УЧЕТА  
И ОБЕСПЕЧЕНИЮ ВЕДЕНИЯ ГОСУДАРСТВЕННОГО РЕЕСТРА РАБОТ  
ПО ГЕОЛОГИЧЕСКОМУ ИЗУЧЕНИЮ НЕДР, УЧАСТКОВ НЕДР,  
ПРЕДОСТАВЛЕННЫХ ДЛЯ ДОБЫЧИ ПОЛЕЗНЫХ ИСКОПАЕМЫХ,  
А ТАКЖЕ В ЦЕЛЯХ, НЕ СВЯЗАННЫХ С ИХ ДОБЫЧЕЙ,  
И ЛИЦЕНЗИЙ НА ПОЛЬЗОВАНИЕ НЕДРАМИ**

В соответствии с пунктом 7 Порядка разработки и утверждения административных регламентов исполнения государственных функций и административных регламентов предоставления государственных услуг, утвержденного Постановлением Правительства Российской Федерации от 11 ноября 2005 г. N 679 (Собрание законодательства Российской Федерации, 2005, N 47, ст. 4933), приказываю:

1. Утвердить прилагаемый Административный регламент Федерального агентства по недропользованию по исполнению государственной функции по ведению государственного учета и обеспечению ведения государственного реестра работ по геологическому изучению недр, участков недр, предоставленных для добычи полезных ископаемых, а также в целях, не связанных с их добычей, и лицензий на пользование недрами.

2. Признать утратившим силу Приказ Министерства природных ресурсов Российской Федерации от 21 декабря 2005 г. N 346 "Об утверждении порядка государственного учета и ведения государственного реестра работ по геологическому изучению недр" (зарегистрирован Министерством юстиции Российской Федерации 28 февраля 2006 г., регистрационный N 7548).

Министр  
Ю.П. ТРУТНЕВ

**АДМИНИСТРАТИВНЫЙ РЕГЛАМЕНТ  
ФЕДЕРАЛЬНОГО АГЕНТСТВА ПО НЕДРОПОЛЬЗОВАНИЮ ПО ИСПОЛНЕНИЮ  
ГОСУДАРСТВЕННОЙ ФУНКЦИИ ПО ВЕДЕНИЮ ГОСУДАРСТВЕННОГО УЧЕТА  
И ОБЕСПЕЧЕНИЮ ВЕДЕНИЯ ГОСУДАРСТВЕННОГО РЕЕСТРА РАБОТ  
ПО ГЕОЛОГИЧЕСКОМУ ИЗУЧЕНИЮ НЕДР, УЧАСТКОВ НЕДР,  
ПРЕДОСТАВЛЕННЫХ ДЛЯ ДОБЫЧИ ПОЛЕЗНЫХ ИСКОПАЕМЫХ,  
А ТАКЖЕ В ЦЕЛЯХ, НЕ СВЯЗАННЫХ С ИХ ДОБЫЧЕЙ,  
И ЛИЦЕНЗИЙ НА ПОЛЬЗОВАНИЕ НЕДРАМИ**

**I. ОБЩИЕ ПОЛОЖЕНИЯ**

1. Настоящий Административный регламент определяет последовательность и сроки действий (административных процедур) по исполнению государственной функции по ведению государственного учета и обеспечению ведения государственного реестра работ по геологическому изучению недр, участков недр, предоставленных для добычи полезных ископаемых, а также в целях, не связанных с их добычей, и лицензий на пользование недрами.

2. Исполнение государственной функции по ведению государственного учета и обеспечению ведения государственного реестра работ по геологическому изучению недр, участков недр, предоставленных для добычи полезных ископаемых, а также в целях, не связанных с их добычей, и лицензий на пользование недрами осуществляется в соответствии с:

Законом Российской Федерации "О недрах" от 21 февраля 1992 г. N 2395-1 (Ведомости Съезда народных депутатов Российской Федерации и Верховного Совета Российской Федерации, 1992, N 16, ст. 834; Собрание законодательства Российской Федерации, 1995, N 10, ст. 823; 1999, N 7, ст. 879; 2000, N 2, ст. 141; 2001, N 21, ст. 2061; 2001, N 33, ст. 3429; 2002, N 22, ст. 2026; 2003, N 23, ст. 2174; 2004, N 27, ст. 2711; 2004, N 35, ст. 3607; 2006, N 17 (I ч.), ст. 1778; 2006, N 44, ст. 4538; 2007, N 27, ст. 3213);

Указом Президента Российской Федерации от 9 марта 2004 г. N 314 "О системе и структуре федеральных органов исполнительной власти" (Собрание законодательства Российской Федерации, 2004, N 11, ст. 945; 2004, N 21, ст. 2023; 2005, N 12, ст. 1023; 2005, N 47, ст. 4880; 2005, N 52 (III ч.), ст. 5690; 2006, N 14, ст. 1509; 2007, N 8, ст. 978);

Постановлением Верховного Совета Российской Федерации от 15 июля 1992 г. N 3314-1 "О порядке введения в действие Положения "О порядке лицензирования пользования недрами" (Ведомости Съезда народных депутатов Российской Федерации и Верховного Совета Российской Федерации, 1992, N 33, ст. 1917; Собрание законодательства Российской Федерации, 2007, N 27, ст. 3213);

Постановлением Правительства Российской Федерации от 22 июля 2004 г. N 370 "Об утверждении Положения о Министерстве природных ресурсов Российской Федерации" (Собрание законодательства Российской Федерации, 2004, N 31, ст. 3260; 2004, N 32, ст. 3347; 2005, N 52 (III ч.), ст. 5759; 2006, N 52 (III ч.), ст. 5597; 2007, N 22, ст. 2645);

Постановлением Правительства Российской Федерации от 6 апреля 2004 г. N 171 "Вопросы Федерального агентства по недропользованию" (Собрание законодательства Российской Федерации, 2004, N 15, ст. 1463);

Постановлением Правительства Российской Федерации от 17 июня 2004 г. N 293 "Об утверждении Положения о Федеральном агентстве по недропользованию" (Собрание законодательства Российской Федерации, 2004, N 26, ст. 2669; 2006, N 25, ст. 2723);

Постановлением Правительства Российской Федерации от 11 ноября 2005 г. N 679 "О порядке разработки и утверждения административных регламентов исполнения государственной функции и административных регламентов предоставления государственных услуг" (Собрание законодательства Российской Федерации, 2005, N 47, ст. 4933);

Постановлением Правительства Российской Федерации от 19 января 2005 г. N 30 "О Типовом регламенте взаимодействия федеральных органов исполнительной власти" (Собрание законодательства Российской Федерации, 2005, N 4, ст. 305; 2005, N 47, ст. 4933);

КонсультантПлюс: примечание.

В официальном тексте документа, видимо, допущена опечатка: Постановление Правительства РФ N 452 издано 28 июля 2005 года, а не 28 июля 2007 года.

Постановлением Правительства Российской Федерации от 28 июля 2007 г. N 452 "О Типовом регламенте внутренней организации федеральных органов исполнительной власти" (Собрание законодательства Российской Федерации, 2005, N 31, ст. 3233),

а также настоящим Административным регламентом.

3. Исполнение государственной функции по ведению государственного учета и обеспечению ведения государственного реестра работ по геологическому изучению недр, участков недр, предоставленных для добычи полезных ископаемых, а также в целях, не связанных с их добычей, и лицензий на пользование недрами осуществляется Федеральным агентством по недропользованию (далее - Роснедра) и его территориальными органами.

## II. ТРЕБОВАНИЯ К ПОРЯДКУ ИСПОЛНЕНИЯ ГОСУДАРСТВЕННОЙ ФУНКЦИИ

### Порядок информирования об исполнении государственной функции

4. Информация о порядке исполнения государственной функции предоставляется: непосредственно в Роснедрах и территориальных органах Роснедр, исполняющих государственную функцию;

с использованием средств телефонной связи, электронного информирования;

посредством размещения в информационно-телекоммуникационных сетях общего пользования (в том числе в сети Интернет), публикации в средствах массовой информации.

5. Сведения о местонахождении, контактных телефонах Роснедр и его территориальных органов (телефонах для справок) приводятся в приложении 1 к настоящему Административному регламенту и размещаются:

на Интернет-сайте Роснедр ([www.rosnedra.com](http://www.rosnedra.com));

на информационных стендах в Роснедрах и его территориальных органах.

6. Сведения о графике (режиме) работы Роснедр и его территориальных органов размещаются:

на Интернет-сайте Роснедр ([www.rosnedra.com](http://www.rosnedra.com));

на информационном стенде перед входом в здание, в котором располагаются Роснедра или его территориальные органы.

7. На информационных стендах в территориальных органах Роснедр и Интернет-сайте Роснедр ([www.rosnedra.com](http://www.rosnedra.com)) размещается следующая информация:

извлечения из законодательных и иных нормативных правовых актов, содержащих нормы, регулирующие деятельность по исполнению государственной функции;

текст Административного регламента с приложениями (полная версия на Интернет-сайте ([www.rosnedra.com](http://www.rosnedra.com))) и извлечения;

блок-схемы (приложения 2, 3 к Административному регламенту) и краткое описание порядка исполнения государственной функции;

схема размещения специалистов и режим приема ими граждан;  
таблица сроков исполнения функции в целом и максимальных сроков выполнения отдельных административных процедур;  
порядок обжалования решений, действий или бездействия должностных лиц, исполняющих государственную функцию.

8. При ответах на телефонные звонки и устные обращения специалисты подробно и в вежливой (корректной) форме информируют обратившихся по интересующим их вопросам. Ответ на телефонный звонок должен начинаться с информации о наименовании органа, в который позвонил гражданин, фамилии, имени, отчестве и должности специалиста, принявшего телефонный звонок.

Время разговора не должно превышать 10 минут.

При невозможности специалиста, принявшего звонок, самостоятельно ответить на поставленные вопросы телефонный звонок должен быть переадресован (переведен) на другое должностное лицо или же обратившемуся гражданину должен быть сообщен телефонный номер, по которому можно получить необходимую информацию.

9. Письменные обращения граждан и юридических лиц рассматриваются Роснедрами и его территориальными органами с учетом времени подготовки ответа заявителю в срок, установленный пунктом 67 настоящего Административного регламента.

10. Действия или бездействие Роснедр, его территориальных органов и должностных лиц, связанные с исполнением государственной функции по ведению государственного учета и обеспечению ведения государственного реестра работ по геологическому изучению недр, участков недр, предоставленных для добычи полезных ископаемых, а также в целях, не связанных с их добычей, и лицензий на пользование недрами, могут быть обжалованы в соответствии с порядком, предусмотренным настоящим Административным регламентом.

График (режим) приема заявителей Роснедрами  
и его территориальными органами в ходе исполнения  
государственной функции

11. Роснедра и его территориальные органы осуществляют прием заявлений по постановке на государственный учет и внесение в государственный реестр работ по геологическому изучению недр, участков недр, предоставленных для добычи полезных ископаемых, а также в целях, не связанных с их добычей, и лицензий на пользование недрами в соответствии со следующим графиком:

Понедельник	9.00 – 18.00
Вторник	9.00 – 18.00
Среда	9.00 – 18.00
Четверг	9.00 – 18.00
Пятница	9.00 – 16.45.

Требования к размещению и оформлению помещений Роснедр  
и его территориальных органов

12. Центральный вход в здания Роснедр или его территориальных органов должен быть оборудован информационной табличкой (вывеской), содержащей следующую информацию:  
наименование;  
место нахождения;  
режим работы.

13. Прием граждан и юридических лиц по вопросам внесения сведений в государственный реестр работ по геологическому изучению недр, участков недр, предоставленных для добычи полезных ископаемых, а также в целях, не связанных с их

добычей, и лицензий на пользование недрами осуществляется в специально выделенных для этих целей помещениях (присутственные места).

14. Присутственные места размещаются в зданиях Роснедр или его территориальных органов.

У входа в каждое из помещений размещается табличка с наименованием помещения.

15. Присутственные места Роснедр или его территориальных органов оборудуются: системой кондиционирования; противопожарной системой и средствами пожаротушения.

Вход и выход из помещений оборудуются соответствующими указателями с автономными источниками бесперебойного питания.

16. Присутственные места, предназначенные для ознакомления с информационными материалами по ведению государственного учета и обеспечению ведения государственного реестра работ по геологическому изучению недр, участков недр, предоставленных для добычи полезных ископаемых, а также в целях, не связанных с их добычей, и лицензий на пользование недрами, оборудуются:

информационными стендами;  
стульями и столами.

Сроки исполнения государственной функции  
по ведению государственного учета и обеспечению ведения  
государственного реестра работ по геологическому изучению  
недр, участков недр, предоставленных для добычи полезных  
ископаемых, а также в целях, не связанных с их добычей,  
и лицензий на пользование недрами

17. Роснедра или его территориальный орган в срок, не превышающий десять рабочих дней со дня регистрации заявки на внесение сведений в государственный реестр работ по геологическому изучению недр, обеспечивают учет и внесение сведений в государственный реестр работ по геологическому изучению недр либо направляют мотивированный отказ пользователю недр.

18. Учет и внесение сведений в государственный реестр участков недр, предоставленных для добычи полезных ископаемых, а также в целях, не связанных с их добычей и лицензий на пользование недрами, осуществляется Роснедрами или его территориальным органом одновременно с государственной регистрацией лицензии на пользование недрами.

Результат исполнения государственной функции  
по ведению государственного учета и обеспечению ведения  
государственного реестра работ по геологическому изучению  
недр, участков недр, предоставленных для добычи полезных  
ископаемых, а также в целях, не связанных с их добычей,  
и лицензий на пользование недрами

19. Результатом исполнения государственной функции являются:  
внесение сведений в государственный реестр работ по геологическому изучению недр;  
внесение сведений в государственный реестр участков недр, предоставленных для добычи полезных ископаемых, а также в целях, не связанных с их добычей и лицензий на пользование недрами.

Перечень оснований для отказа в исполнении  
государственной функции по ведению государственного учета

и обеспечению ведения государственного реестра работ по геологическому изучению недр, участков недр, предоставленных для добычи полезных ископаемых, а также в целях, не связанных с их добычей, и лицензий на пользование недрами

20. Отказ в исполнении государственной функции по ведению государственного учета и обеспечению ведения государственного реестра работ по геологическому изучению недр, участков недр, предоставленных для добычи полезных ископаемых, а также в целях, не связанных с их добычей, и лицензий на пользование недрами следует в случае, если заявка на внесение сведений в государственный реестр работ по геологическому изучению недр подана с нарушением требований, установленных пунктом 25 настоящего Административного регламента, или заявка на внесение изменений в государственный реестр работ по геологическому изучению недр подана с нарушением требований, установленных пунктом 40 настоящего Административного регламента.

### III. АДМИНИСТРАТИВНЫЕ ПРОЦЕДУРЫ

#### ВЕДЕНИЕ ГОСУДАРСТВЕННОГО УЧЕТА И ОБЕСПЕЧЕНИЕ ВЕДЕНИЯ ГОСУДАРСТВЕННОГО РЕЕСТРА РАБОТ ПО ГЕОЛОГИЧЕСКОМУ ИЗУЧЕНИЮ НЕДР

21. Государственному учету и включению в государственный реестр работ по геологическому изучению недр (далее - Государственный реестр работ) подлежат работы по геологическому изучению недр, осуществляемые при всех видах пользования недрами (в соответствии со статьей 6 Закона Российской Федерации "О недрах") на основании лицензии на пользование недрами, и (или) государственного контракта независимо от источников финансирования работ.

22. Государственный учет работ по геологическому изучению недр осуществляется посредством их государственной регистрации. Государственная регистрация работ по геологическому изучению недр осуществляется до начала их производства.

23. Последовательность действий Роснедр и его территориальных органов при ведении государственного учета и обеспечении ведения Государственного реестра работ включает:

регистрацию заявки на внесение сведений в Государственный реестр работ (далее - Заявка);

проверку Заявки на соответствие требованиям, установленным пунктом 25 настоящего Административного регламента, и принятие решения о внесении сведений в Государственный реестр работ или об отказе во внесении сведений в Государственный реестр работ;

информирование заявителя о принятом решении;

внесение сведений в Государственный реестр работ.

#### Регистрация Заявки на внесение сведений в Государственный реестр работ

24. Основанием для начала исполнения государственной функции является Заявка владельца лицензии на пользование недрами и (или) исполнителя работ по государственному контракту (далее - заявитель) (приложение 4 к настоящему Административному регламенту).

25. Заявка должна содержать:

данные о заявителе (для юридического лица - организационно-правовая форма, наименование, данные государственной регистрации юридических лиц; для физического лица - фамилия, имя, отчество; почтовый адрес, телефон);

регистрационную карту объекта работ по геологическому изучению недр (далее - Регистрационная карта) в двух экземплярах по каждому объекту, предлагаемому к внесению в Государственный реестр работ, (приложение 5 к настоящему Административному регламенту), заполненную в соответствии с требованиями согласно приложению 6 к настоящему Административному регламенту;

копию лицензии на пользование недрами (при проведении работ на основании лицензии на пользование недрами) или копию государственного контракта (при проведении работ на основании государственного контракта) или копию лицензии на пользование недрами и копию государственного контракта (при проведении работ и на основании лицензии на пользование недрами и на основании государственного контракта).

26. Заявка направляется:

по объектам работ по геологическому изучению недр, проводимым на территории двух и более федеральных округов Российской Федерации, - в Роснедра;

по объектам работ по геологическому изучению недр, проводимым в пределах внутренних морских вод, территориального моря, континентального шельфа Российской Федерации, Арктики и Антарктики, - в территориальный орган Роснедр на континентальном шельфе и Мировом океане;

по объектам работ по геологическому изучению недр, проводимым на территории двух и более субъектов Российской Федерации в пределах одного федерального округа, - в территориальный орган Роснедр по соответствующему федеральному округу;

по объектам работ по геологическому изучению недр, проводимым на территории одного субъекта Российской Федерации, - в территориальный орган Роснедр по соответствующему субъекту Российской Федерации, а при отсутствии в субъекте территориального органа Федерального агентства по недропользованию - в территориальный орган Роснедр по соответствующему федеральному округу.

27. Должностное лицо Роснедр или его территориального органа, ответственное за делопроизводство, регистрирует полученную заявку и направляет в структурное подразделение, ответственное за ведение государственного учета и обеспечение ведения Государственного реестра работ, не позднее следующего рабочего дня после получения заявки.

Проверка Заявки на соответствие установленным требованиям  
и принятие решения о внесении сведений в Государственный  
реестр работ или об отказе во внесении сведений  
в Государственный реестр работ

28. В срок не более трех рабочих дней со дня регистрации заявки должностное лицо Роснедр или его территориального органа, ответственное за ведение государственного учета и обеспечение ведения Государственного реестра работ, проверяет соответствие заявки требованиям, установленным в пункте 25 настоящего Административного регламента.

29. В случае соответствия заявки установленным в пункте 25 настоящего Административного регламента требованиям должностное лицо, ответственное за ведение государственного учета и обеспечение ведения Государственного реестра работ, в срок не более шести рабочих дней со дня регистрации заявки вносит сведения из Регистрационной карты в Государственный реестр работ (приложение 7 к настоящему Административному регламенту), присваивает каждому объекту работ государственный регистрационный номер, проставляя его в оба экземпляра Регистрационной карты согласно приложению 8 к настоящему Административному регламенту, и готовит проект письма заявителю о

государственной регистрации работ по геологическому изучению недр, к которому прикладывает второй экземпляр Регистрационной карты.

30. Подготовленный проект письма о государственной регистрации работ по геологическому изучению недр в срок не более шести рабочих дней со дня регистрации заявки направляется должностному лицу, ответственному за юридическое сопровождение деятельности Роснедр или его территориального органа.

31. Должностное лицо, ответственное за юридическое сопровождение деятельности Роснедр или его территориального органа, рассматривает и согласовывает проект письма о государственной регистрации работ по геологическому изучению недр в срок не более семи рабочих дней со дня регистрации заявки.

32. Письмо о государственной регистрации работ по геологическому изучению недр подписывает руководитель или заместитель руководителя Роснедр или его территориального органа в срок не более восьми рабочих дней со дня регистрации заявки.

33. В случае несоответствия заявки требованиям, установленным в пункте 25 настоящего Административного регламента, в срок не более шести рабочих дней со дня регистрации заявки, должностное лицо, ответственное за ведение государственного учета и обеспечение ведения Государственного реестра работ, готовит проект письма заявителю об отказе в государственной регистрации работ по геологическому изучению недр, в котором указывается:

основание отказа с приложением документов, направленных заявителем;

дата принятия решения об отказе во внесении сведений в Государственный реестр работ.

34. Подготовленный проект письма об отказе в государственной регистрации работ по геологическому изучению недр в срок не более шести рабочих дней со дня регистрации Заявки направляется должностному лицу, ответственному за юридическое сопровождение деятельности Роснедр или его территориального органа.

35. Должностное лицо, ответственное за юридическое сопровождение деятельности Роснедр или его территориального органа, рассматривает и согласовывает проект письма об отказе в государственной регистрации работ по геологическому изучению недр в срок не более семи рабочих дней со дня регистрации Заявки.

36. Письмо об отказе в государственной регистрации работ по геологическому изучению недр подписывает руководитель или заместитель руководителя Роснедр или его территориального органа в срок не более восьми рабочих дней со дня регистрации Заявки.

#### Информирование заявителя о принятом решении

37. Должностное лицо Роснедр или его территориального органа, ответственное за делопроизводство, в течение одного рабочего дня с даты подписания письма о государственной регистрации работ по геологическому изучению недр либо об отказе в государственной регистрации работ по геологическому изучению недр направляет письмо заявителю.

#### Ведение Государственного реестра работ

38. Государственный реестр работ ведется должностными лицами Роснедр и его территориальных органов в пределах своих полномочий в соответствии с пунктом 26 настоящего Административного регламента.

39. В случае если после государственной регистрации работ по геологическому изучению недр произошло изменение наименования, видов, сроков работ, площади или района работ, приостановка либо прекращение работ, а также переоформление лицензии на



пользование недрами, заявитель в течение 14 дней с даты произошедших изменений представляет сведения на внесение изменений в Государственный реестр работ.

40. Основанием для начала процедуры по внесению изменений в Государственный реестр работ по геологическому изучению недр является представленная в Роснедра или его территориальный орган в соответствии с пунктом 26 настоящего Административного регламента заявка на внесение изменений в государственный реестр работ по геологическому изучению недр, которая должна содержать:

данные о заявителе (для юридического лица - наименование; для физического лица - фамилия, имя отчество, почтовый адрес, телефон);

вносимые изменения с приложением копий обосновывающих документов;

копия Регистрационной карты, на основании которой было принято решение о внесении сведений в Государственный реестр работ.

41. Должностное лицо Роснедр или его территориального органа, ответственное за делопроизводство, регистрирует полученную заявку и направляет в структурное подразделение, ответственное за ведение государственного учета и обеспечение ведения Государственного реестра работ, не позднее следующего рабочего дня после получения заявки.

42. В срок не более трех рабочих дней со дня регистрации заявки на внесение изменений в государственный реестр работ по геологическому изучению недр должностное лицо Роснедр или его территориального органа, ответственное за ведение государственного учета и обеспечение ведения Государственного реестра работ, проверяет соответствие заявки требованиям, установленным в пункте 40 настоящего Административного регламента.

43. Принятие решения о внесении изменений в Государственный реестр работ либо принятие решения об отказе во внесении изменений в Государственный реестр работ, информирование заявителя о принятом решении осуществляется в порядке, предусмотренном пунктами 29 - 37 настоящего Административного регламента для государственной регистрации работ по геологическому изучению недр.

44. В письме заявителю о принятом решении о внесении изменений в Государственный реестр работ указывается:

государственный регистрационный номер объектов работ, по которым вносятся изменения;

дата принятия решения о внесении изменений в Государственный реестр работ.

45. Изменения в Государственный реестр работ вносятся должностным лицом Роснедр или его территориального органа, ответственным за ведение государственного учета и обеспечение ведения Государственного реестра работ, в графу "Особые отметки" без изменения сведений в других графах.

46. Должностные лица территориальных органов Роснедр, ответственные за ведение государственного учета и обеспечение ведения Государственного реестра работ, ежеквартально (в срок до 10 числа следующего за отчетным кварталом месяца) направляют для учета в Роснедра выписку из Государственного реестра работ за отчетный период на бумажном носителе и в электронном виде.

**ВЕДЕНИЕ ГОСУДАРСТВЕННОГО УЧЕТА И ОБЕСПЕЧЕНИЕ ВЕДЕНИЯ  
ГОСУДАРСТВЕННОГО РЕЕСТРА УЧАСТКОВ НЕДР, ПРЕДОСТАВЛЕННЫХ  
ДЛЯ ДОБЫЧИ ПОЛЕЗНЫХ ИСКОПАЕМЫХ, А ТАКЖЕ В ЦЕЛЯХ,  
НЕ СВЯЗАННЫХ С ИХ ДОБЫЧЕЙ, И ЛИЦЕНЗИЙ  
НА ПОЛЬЗОВАНИЕ НЕДРАМИ**

47. Государственному учету и включению в государственный реестр участков недр, предоставленных для добычи полезных ископаемых, а также в целях, не связанных с их добычей, и лицензий на пользование недрами, подлежат участки недр, предоставленные для

добычи полезных ископаемых, а также в целях, не связанных с их добычей, на основании лицензий на пользование недрами, прошедших государственную регистрацию.

48. Последовательность действий Роснедр и его территориальных органов при ведении государственного учета и обеспечении ведения государственного реестра участков недр, предоставленных для добычи полезных ископаемых, а также в целях, не связанных с их добычей, и лицензий на пользование недрами (далее - Государственный реестр лицензий и участков недр), включает внесение сведений в Государственный реестр лицензий и участков недр.

#### Ведение Государственного реестра лицензий и участков недр

49. Государственный реестр лицензий и участков недр ведется Роснедрами и его территориальными органами в пределах своих полномочий (приложение 9 к настоящему Административному регламенту) на бумажном носителе и в электронном виде.

50. Должностное лицо Роснедр или его территориального органа, ответственное за ведение Государственного реестра лицензий и участков недр, одновременно с государственной регистрацией лицензии на пользование недрами вносит сведения в Государственный реестр лицензий и участков недр в соответствии с приложением 10 к настоящему Административному регламенту.

51. В случае переоформления лицензии на пользование недрами, прекращения права пользования недрами, в том числе досрочного, приостановления или ограничения права пользования недрами, внесения изменений и дополнений в лицензионные соглашения должностное лицо Роснедр или его территориального органа, ответственное за ведение Государственного реестра лицензий и участков недр, одновременно с принятием соответствующего решения вносит в Государственный реестр лицензий и участков недр дополнительные сведения.

В случае переоформления лицензии на пользование недрами в графу "Особые отметки" Государственного реестра лицензий и участков недр вносится отметка о переоформлении лицензии на пользование недрами и указывается причина переоформления, номер и дата письма (постановления), в соответствии с которым происходит переоформление.

В случае прекращения права пользования недрами, в том числе досрочного, в графу "Особые отметки" Государственного реестра лицензий и участков недр вносится отметка о прекращении права пользования недрами со ссылкой на орган, принявший это решение, с указанием даты и номера документа.

В случае приостановления или ограничения права пользования недрами в графу "Особые отметки" Государственного реестра лицензий и участков недр вносится отметка о приостановлении или ограничении права пользования недрами с указанием причины и срока, на который приостановлено или ограничено действие лицензии, а также даты и номера документа, в соответствии с которым приостановлено или ограничено право пользования недрами.

В случае внесения изменений и дополнений в лицензионные соглашения в графу "Особые отметки" Государственного реестра лицензий и участков недр вносятся соответствующие изменения, без изменения сведений в других графах.

52. Должностные лица территориальных органов Роснедр, ответственные за государственную регистрацию лицензий и внесение сведений в Государственный реестр лицензий и участков недр, ежеквартально (в срок до 10 числа следующего за отчетным кварталом месяца) направляют в Роснедра для учета выписку из Государственного реестра лицензий и участков недр за отчетный период на бумажном носителе и в электронном виде.

#### ФОРМЫ И ПОРЯДОК КОНТРОЛЯ ЗА СОВЕРШЕНИЕМ ДЕЙСТВИЙ И ПРИНЯТИЕМ РЕШЕНИЙ

53. Текущий контроль за соблюдением последовательности действий, определенных административными процедурами по исполнению государственной функции, осуществляется должностными лицами Роснедр и его территориальных органов, ответственных за организацию работы по исполнению государственной функции.

54. Должностные лица, ответственные за ведение государственного учета и обеспечение ведения государственного реестра работ по геологическому изучению недр, участков недр, предоставляемых для добычи полезных ископаемых, а также в целях, не связанных с их добычей, и лицензий на пользование недрами несут персональную ответственность за соблюдение сроков регистрации.

55. Персональная ответственность должностных лиц Роснедр и его территориальных органов закрепляется в их должностных регламентах в соответствии с требованиями законодательства Российской Федерации.

56. Перечень должностных лиц, осуществляющих текущий контроль, устанавливается индивидуальными правовыми актами Роснедр (его территориальных органов).

57. Текущий контроль осуществляется должностным лицом, ответственным за организацию работы по исполнению государственной функции, путем проведения проверок соблюдения и исполнения должностными лицами положений настоящего Административного регламента, иных нормативных правовых актов Российской Федерации.

Периодичность осуществления текущего контроля устанавливается руководителем Роснедр в порядке, установленном законодательством Российской Федерации.

58. Роснедра организует и осуществляет контроль за исполнением государственной функции территориальными органами Роснедр.

Контроль за качеством исполнения государственной функции включает проведение проверок, выявление и устранение нарушений прав граждан и юридических лиц, рассмотрение, принятие решений и подготовку ответов на обращения заявителей, содержащих жалобы на решения, действия (бездействие) должностных лиц Роснедр, его территориальных органов.

По результатам проведенных проверок в случае выявления нарушений прав граждан и юридических лиц к виновным лицам принимаются решения о привлечении к ответственности в соответствии с законодательством Российской Федерации.

59. Проверки полноты и качества исполнения государственной функции осуществляются на основании индивидуальных правовых актов (приказов) Роснедра.

Проверки могут быть плановыми и внеплановыми. При проверке могут рассматриваться все вопросы, связанные с исполнением государственной функции (комплексные проверки). Проверка также может проводиться по конкретному обращению заявителя.

60. Для проведения проверки полноты и качества исполнения государственной функции на основании приказа Роснедра формируется комиссия, в состав которой включаются государственные гражданские служащие Роснедра.

Деятельность комиссии осуществляется в соответствии с индивидуальными правовыми актами (приказами) Роснедр.

Результаты деятельности комиссии оформляются в виде справки (акта, отчета), в которой отмечаются выявленные недостатки и предложения по их устранению.

Справка (акт, отчет) подписывается всеми членами комиссии. Члены комиссии, не согласные с выводами комиссии, могут приложить к справке (акту, отчету) особое мнение о результатах проведенной проверки.

Руководитель проверяемого территориального органа Роснедра должен быть ознакомлен с итогами проведенной проверки под роспись.

61. Контроль за полнотой и качеством исполнения государственной функции Роснедр по обращениям граждан и юридических лиц и его должностных лиц осуществляет МПР России с учетом требований действующего законодательства Российской Федерации.

62. Проверки полноты и качества исполнения Роснедр государственной функции осуществляются на основании индивидуальных правовых актов (приказов) МПР России.

Проверки могут быть плановыми (осуществляться на основании полугодовых или годовых планов работы МПР России) и внеплановыми. При проверке могут рассматриваться все вопросы, связанные с исполнением государственной функции (комплексные проверки). Проверка также может проводиться по конкретному обращению заявителя.

63. Для проведения проверки полноты и качества исполнения Роснедра государственной функции формируется комиссия, в состав которой включаются государственные гражданские служащие МПР России.

Деятельность комиссии осуществляется в соответствии с индивидуальными правовыми актами (приказами МПР России).

Результаты деятельности комиссии оформляются в виде справки (акта, отчета), в которой отмечаются выявленные недостатки и предложения по их устранению.

Справка (акт, отчет) подписывается председателем комиссии и руководителем Роснедра.

#### ПОРЯДОК ОБЖАЛОВАНИЯ ДЕЙСТВИЙ (БЕЗДЕЙСТВИЙ) РЕШЕНИЙ, ОСУЩЕСТВЛЯЕМЫХ (ПРИНЯТЫХ) В ХОДЕ ВЫПОЛНЕНИЯ АДМИНИСТРАТИВНОГО РЕГЛАМЕНТА

64. Действия и решения Роснедр или его территориальных органов, принятые в рамках исполнения государственной функции, могут быть обжалованы в порядке, предусмотренном законодательством Российской Федерации.

65. Заявитель вправе обжаловать действия (бездействия) и решения:

территориальных органов Роснедр - в Роснедра;

Роснедр - руководителю Роснедр, в МПР России;

руководителя Роснедр, в том числе в связи с непринятием основанных на законодательстве Российской Федерации мер в отношении действий (бездействия) и решений должностных лиц Роснедр и его территориальных органов, - в МПР России.

66. В жалобе на действия и решения Роснедр и его территориальных органов, принятых в рамках исполнения государственной функции по ведению государственного учета и обеспечению ведения государственного реестра работ по геологическому изучению недр, участков недр, предоставленных для добычи полезных ископаемых, а также в целях, не связанных с их добычей, и лицензий на пользование недрами, указываются:

фамилия, имя, отчество заинтересованного лица;

полное название юридического лица (в случае обращения организаций);

контактный почтовый адрес;

предмет жалобы;

личная подпись заинтересованного лица.

Дополнительно в жалобе могут быть указаны:

наименование органа, должность, фамилия, имя и отчество специалиста (при наличии информации), решение, действие (бездействие) которого обжалуется;

суть обжалуемого действия (бездействия);

обстоятельства, на основании которых заявитель считает, что нарушены его права, свободы и законные интересы, созданы препятствия для их реализации либо незаконно возложена какая-либо обязанность;

иные сведения, которые заявитель считает необходимым сообщить.

В случае необходимости в подтверждение своих доводов заявитель прилагает к письменному обращению документы и материалы либо их копии.

67. Жалоба на действия и решения должностных лиц Роснедр или его территориальных органов рассматривается в течение 30 дней со дня ее регистрации соответственно в МПР России или Роснедрах.

В исключительных случаях (в том числе при принятии решения о проведении проверки, направлении Роснедрами запроса в соответствующий территориальный орган о представлении дополнительных документов и материалов), а также в случае направления запроса другим государственным органам, органам местного самоуправления и иным должностным лицам для получения необходимых для рассмотрения обращения документов и материалов руководитель, заместитель руководителя Роснедр (его территориального органа), иное уполномоченное на то должностное лицо вправе продлить срок рассмотрения обращения не более чем на 30 календарных дней, уведомив о продлении срока его рассмотрения заявителя.

68. По результатам рассмотрения обращения должностным лицом Роснедр или его территориального органа принимается решение об удовлетворении требований заявителя либо об отказе в удовлетворении обращения.

Письменный ответ, содержащий результаты рассмотрения обращения, направляется заявителю в течение 3 дней после принятия решения.

69. Если в письменном обращении не указаны фамилия заявителя, направившего обращение, и почтовый адрес, по которому должен быть направлен ответ, ответ на обращение не дается.

Роснедра или его территориальные органы при получении письменного обращения, в котором содержатся нецензурные либо оскорбительные выражения, угрозы жизни, здоровью и имуществу должностного лица, а также членов его семьи, вправе оставить обращение без ответа по существу поставленных в нем вопросов и сообщить заявителю, направившему обращение, о недопустимости злоупотребления правом.

Если текст письменного обращения не поддается прочтению, ответ на обращение не дается, о чем сообщается заявителю, направившему обращение, если его фамилия и почтовый адрес поддаются прочтению, а также сообщается по телефону или факсимильной связи, по электронной почте (при наличии такой информации и если указанные данные поддаются прочтению).

Если в письменном обращении заявителя содержится вопрос, на который заявителю многократно давались письменные ответы по существу в связи с ранее направляемыми обращениями, и при этом в обращении не приводятся новые доводы или обстоятельства, руководитель Роснедр (его территориальных органов), иное уполномоченное на то должностное лицо вправе принять решение о безосновательности очередного обращения и прекращении переписки с заявителем по данному вопросу при условии, что указанное обращение и ранее направляемые обращения направлялись в Роснедра или в один и тот же его территориальный орган или одному и тому же должностному лицу. О данном решении уведомляется заявитель, направивший обращение.

Если ответ по существу поставленного в обращении вопроса не может быть дан без разглашения сведений, составляющих государственную или иную охраняемую федеральным законом тайну, заявителю, направившему обращение, сообщается о невозможности дать ответ по существу поставленного в нем вопроса в связи с недопустимостью разглашения указанных сведений.

Если причины, по которым ответ по существу поставленных в обращении вопросов не мог быть дан, в последующем были устранены, заявитель вправе вновь направить обращение в Роснедра (его территориальные органы) или к соответствующему должностному лицу Роснедр (его территориальных органов).

70. Заявители вправе обжаловать решения, принятые в ходе исполнения государственной функции, действия или бездействие должностных лиц Роснедр (его территориального органа), в судебном порядке.

71. Заявители могут сообщить о нарушении своих прав и законных интересов, неправомерных решениях, действиях или бездействии должностных лиц Роснедр (его территориального органа), нарушении положений Административного регламента, некорректном поведении или нарушении служебной этики:

по номерам телефонов, содержащихся в приложении 1 к Административному регламенту,

на Интернет-сайт и по электронной почте органов, исполняющих государственную функцию.

Сообщение заявителя должно содержать следующую информацию:

фамилию, имя, отчество гражданина (наименование юридического лица), которым подается сообщение, его место жительства или пребывания;

наименование органа, должность, фамилию, имя и отчество специалиста (при наличии информации), решение, действие (бездействие) которого нарушает права и законные интересы заявителя;

суть нарушенных прав и законных интересов, противоправного решения, действия (бездействия);

сведения о способе информирования заявителя о принятых мерах по результатам рассмотрения его сообщения.

Приложение 1  
к Административному регламенту  
Федерального агентства  
по недропользованию по исполнению  
государственной функции по ведению  
государственного учета  
и обеспечению ведения  
государственного реестра  
работ по геологическому изучению  
недр, участков недр,  
предоставленных для добычи  
полезных ископаемых, а также  
в целях, не связанных  
с их добычей, и лицензий  
на пользование недрами

**СВЕДЕНИЯ**  
**О МЕСТОНАХОЖДЕНИИ РОСНЕДР И ЕГО ТЕРРИТОРИАЛЬНЫХ ОРГАНОВ,**  
**ИХ КОНТАКТНЫХ ТЕЛЕФОНАХ (ТЕЛЕФОНАХ ДЛЯ СПРАВОК)**

Руководитель	Адрес	Телефон, факс
Федеральное агентство по недропользованию	123995, г. Москва, ул. Б. Грузинская, 4/6	(495) 252-05-45
Центральный федеральный округ		
Департамент по недропользованию по Центральному ФО	117105, г. Москва, Варшавское ш., 39а	(495) 111-01-49, 981-37-05, ф. 981-37-04
Департамент по недропользованию на континентальном шельфе и в мировом океане	119017, г. Москва, Старомонетный переулок, 3	(495) 959-44-23, 959-44-23, 950-30-09, ф. 951-98-49
Северо-Западный федеральный округ		
Департамент по недропользованию по Северо-Западному ФО	199155, г. Санкт-Петербург, ул. Одоевского, 24 корп.	(812) 351-87-47, 352-26-40, ф. 352-30-13
Управление по недропользованию по Республике Карелия	185631, г. Петрозаводск, набережная Варкауса, 1а	(8142) 74-87-29, ф. 74-87-29
Управление по недропользованию по Республике Коми	167000, г. Сыктывкар, ул. Интернациональная, 157	(8212) 21-47-13, ф. 28-82-65
Управление по недропользованию по Архангельской области	163045, г. Архангельск, Троицкий пр-т, 135	(8182) 22-43-55, 24-24-49, 22-43-13, ф. 24-23-19
Управление по недропользованию по Калининградской области	236006, г. Калининград, ул. Кирпичная, 7	(0112) 53-84-50, ф. 53-84-50
Управление по недропользованию по Мурманской области	183032, г. Мурманск, ул. Свердлова, 3	(8152) 41-01-47
Управление по недропользованию по Ненецкому автономному округу	166000, г. Нарьян-Мар, Ненецкий АО, ул. Рабочая, 39-а	(81853) 4-04-17, ф. 4-04-25
Южный федеральный округ		

Департамент по недропользованию по Южному ФО	344090, г. Ростов-на-Дону, пр-т 40-летия Победы, 330	(8632) 266-97-81, 266-97-82, ф. 269-34-77
Управление по недропользованию по Республике Адыгея	385000, Республика Адыгея, г. Майкоп, ул. Гагарина, 52	(8772) 57-79-31
Управление по недропользованию по Республике Дагестан	367010, Республика Дагестан, г. Махачкала, ул. Гагарина, 51	(8722) 63-62-68, 63-55-92, ф. 63-55-92
Управление по недропользованию по Республике Ингушетия	366706, г. Карабулак, ул. Рабочая, 21а	(8734) 44-53-86, 44-53-87
Управление по недропользованию по Кабардино-Балкарской Республике	360030, г. Нальчик, ул. Тарчокова, 18а	(8662) 47-45-72
Управление по недропользованию по Республике Калмыкия	358000, Республика Калмыкия, г. Элиста, ул. Лермонтова, 4	(84722) 5-43-21, ф. 5-43-21
Управление по недропользованию по Карачаево-Черкесской Республике	369000, г. Черкесск, ул. Гагарина, 17	(87822) 26-10-89, ф. 26-10-89
Управление по недропользованию по Республике Северная Осетия - Алания	362021, Северная Осетия, г. Владикавказ, ул. Иристонская, 25	(8672) 74-99-60, 74-10-78, 74-99-60 (ф.)
Управление по недропользованию по Чеченской Республике	Чеченская Республика, г. Гудермес, ул. Проезжая, 7	(7152) 2-23-52, ф. 2-23-52
Управление по недропользованию по Краснодарскому краю	г. Краснодар, ул. Красная, 19	(8612) 68-19-15, ф. 67-11-82
Управление по недропользованию по Ставропольскому краю	355006, г. Ставрополь, ул. Голенева, 18	(8652) 26-87-69, 95-67-05 (ф.)
Управление по недропользованию по Астраханской области	414000, г. Астрахань, ул. Бакинская, 113	(8512) 39-01-55
Управление по недропользованию по Волгоградской области	400001, г. Волгоград, ул. Профсоюзная, 30	(8442) 94-87-03, ф. 94-87-05
Приволжский федеральный округ		
Департамент по недропользованию по Приволжскому ФО	603005, г. Нижний Новгород, ул. Малькова, 4/2	(8312) 34-34-87, 33-78-91, 34-37-43
Управление по недропользованию по Республике Башкортостан	450077, Республика Башкортостан, г. Уфа, ул. Ленина, 86, комн. 302	(3472) 91-42-15, 73-28-56, ф. 73-28-56
Управление по недропользованию по Республике Татарстан	420059, г. Казань, ул. Оренбургский тракт, 20а	(843) 277-52-53, ф. 277-93-97
Управление по недропользованию по Удмуртской Республике	426000, г. Ижевск, ул. Пушкинская, 214	(3412) 51-18-77, ф. 51-18-77
Управление по недропользованию по Пермской области	614016, г. Пермь, ул. Камчатовская, 5-30	(3422) 41-34-25, 64-13-03
Управление по недропользованию по Самарской области	443010, г. Самара, ул. Куйбышева, 145, оф. 731	(8462) 333-31-83, 333-31-83, ф. 333-68-72
Управление по недропользованию	410600, г. Саратов,	(8452) 26-06-20

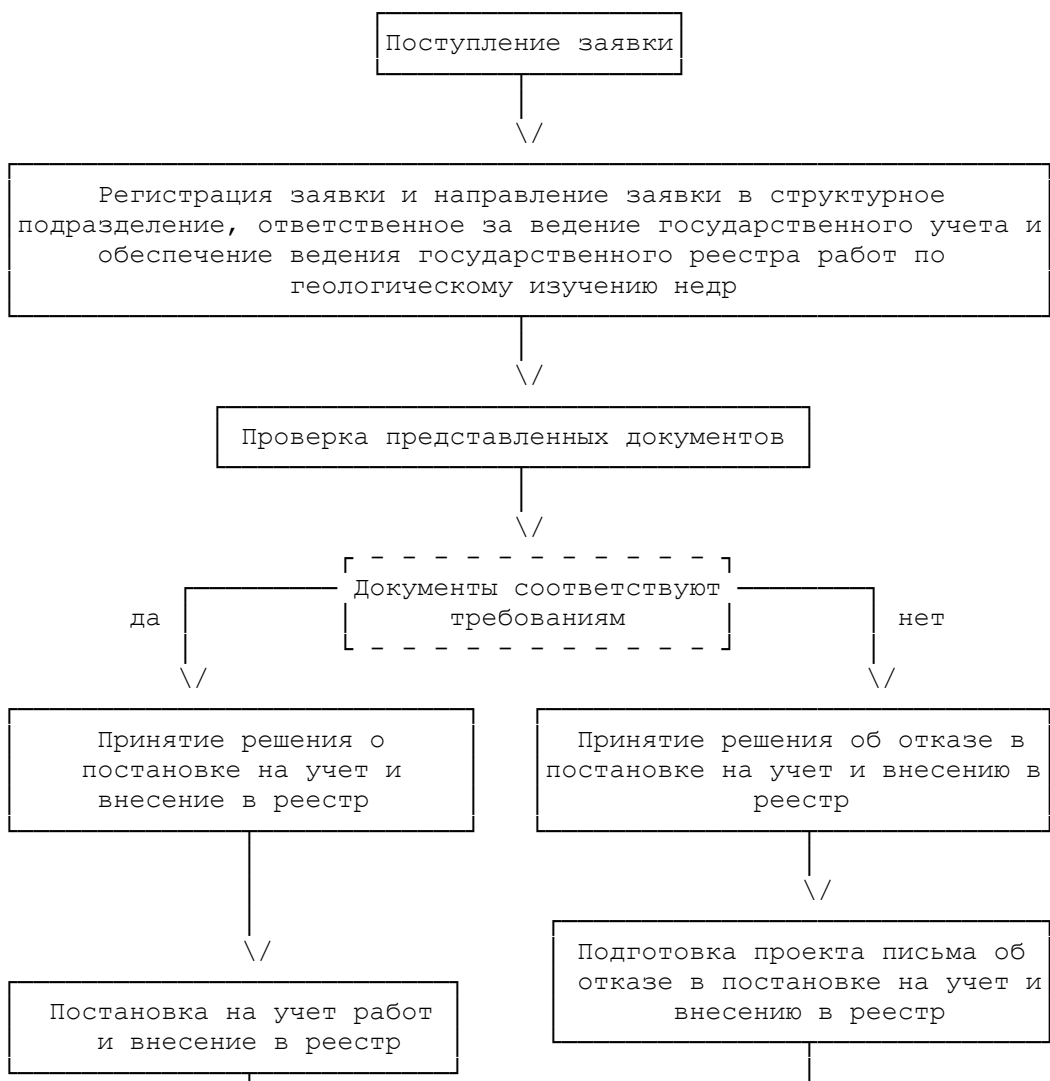


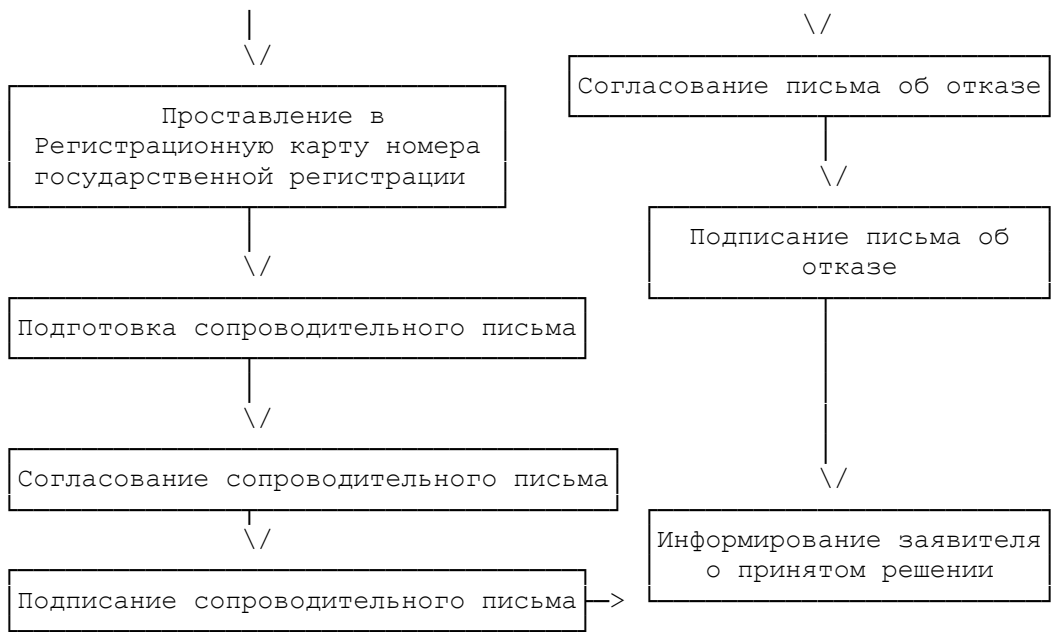
по Саратовской области	ул. Московская, 70	
Управление по недропользованию по Ульяновской области	432018, г. Ульяновск, ул. Хвашкова, 18	(8422) 46-95-36, ф. 46-80-00
Уральский федеральный округ		
Департамент по недропользованию по Уральскому ФО	620014, г. Екатеринбург, ул. Вайнера, 55	(343) 257-84-59, 257-97-93, ф. 257-33-63
Управление по недропользованию по Тюменской области	625000, г. Тюмень, ул. Республики, 55	(3452) 75-03-13, ф. 75-03-12
Управление по недропользованию по Челябинской области	454048, г. Челябинск, ул. Блюхера, 8а	(3512) 32-87-16, 32-87-15 (ф.)
Управление по недропользованию по Ханты-Мансийскому автономному округу	628007, г. Ханты-Мансийск, ул. Студенческая, 2	(34671) 5-32-02, ф. 2-78-94
Управление по недропользованию по Ямало-Ненецкому автономному округу	629008, Ямало-Ненецкий АО, г. Салехард, ул. Мира, 40, секция, а/я 7а	(34922) 4-40-32, 4-52-48, ф. 4-40-32
Сибирский федеральный округ		
Департамент по недропользованию по Сибирскому ФО	630099, г. Новосибирск, Красный проспект, 35	(3832) 27-04-12, ф. 27-04-08, 27-04-13
Управление по недропользованию по Республике Алтай	г. Горно-Алтайск, ул. Ленкина, 12	(38822) 2-56-57, ф. 2-56-57
Управление по недропользованию по Республике Бурятия	670000, Республика Бурятия, г. Улан-Удэ, ул. Ленина, 57	(3012) 21-15-34, ф. 21-47-46
Управление по недропользованию по Республике Тыва	667003, г. Кызыл, ул. Улуг-Хемская, 14	(39422) 1-15-13
Управление по недропользованию по Республике Хакасия	Республика Хакасия, г. Абакан, ул. Хакасская, 21	(39022) 4-68-25, ф. 5-66-93
Управление по недропользованию по Алтайскому краю	656056, Алтайский край, г. Барнаул, ул. Пролетарская, 61	(3852) 35-46-15, ф. 35-30-97
Управление по недропользованию по Красноярскому краю	660049, г. Красноярск, ул. Карла Маркса, 62	(3912) 23-42-10, 23-49-09
Управление по недропользованию по Иркутской области	г. Иркутск, ул. Российская, 17	(2952) 33-50-71, 20-05-27, ф. 33-50-71
Управление по недропользованию по Кемеровской области	650099, Кемеровская обл., г. Кемерово, ул. Ноградская, 19а	(3842) 36-47-13, ф. 25-93-43
Управление по недропользованию по Омской области	644007, г. Омск, ул. Герцена, 50	(3812) 25-17-50, 25-22-37
Управление по недропользованию по Томской области	634021, г. Томск, пр. Фрунзе, 232	(3822) 44-28-75, 24-29-77, 24-18-64 (ф.)
Управление по недропользованию по Читинской области	672090, г. Чита, ул. Амурская, 91/15	(3022) 35-46-42
Управление по недропользованию по Таймырскому (Долгано-Ненецкому)	663300, г. Норильск, Ленинский пр-т, 21а	(3919) 48-12-20, ф. 48-12-20

автономному округу		
Дальневосточный федеральный округ		
Департамент по недропользованию по Дальневосточному ФО	680000, г. Хабаровск, ул. Л. Толстого, 8	(4212) 32-47-92, 30-57-79 (ф.)
Управление по недропользованию по Республике Саха (Якутия)	677027, Республика Саха (Якутия), г. Якутск, ул. Орджоникидзе, 44/1	(4112) 42-56-20, ф. 37-05-67
Управление по недропользованию по Приморскому краю	690000, г. Владивосток, Океанский проспект, 31	(4232) 40-23-73, ф. 40-39-87
Управление по недропользованию по Амурской области	675029, г. Благовещенск, Амурской обл., переулок Чудиновский, 15	(4162) 37-69-25
Управление по недропользованию по Камчатской области и Корякскому автономному округу	683016, г. Петропавловск-Камчатский, ул. Мишенная, 106	(4152) 23-96-07
Управление по недропользованию по Магаданской области	68500, г. Магадан, ул. Пролетарская, 11	(41322) 99-504, 66-31-86, ф. 220-90
Управление по недропользованию по Сахалинской области	69300, г. Южно-Сахалинск, Коммунистический пр-т, 49	(4242) 50-02-35, ф. 50-02-37
Управление по недропользованию по Чукотскому автономному округу	686710, Чукотский АО, г. Анадырь, ул. Куркутского, 34	(42722) 2-87-38, ф. 2-69-83
Управление по недропользованию по Еврейской автономной области	679016, г. Биробиджан, ул. Советская, 111	(42622) 4-68-42

Приложение 2  
к Административному регламенту  
Федерального агентства  
по недропользованию по исполнению  
государственной функции по ведению  
государственного учета  
и обеспечению ведения  
государственного реестра  
работ по геологическому изучению  
недр, участков недр,  
предоставленных для добычи  
полезных ископаемых, а также  
в целях, не связанных  
с их добычей, и лицензий  
на пользование недрами

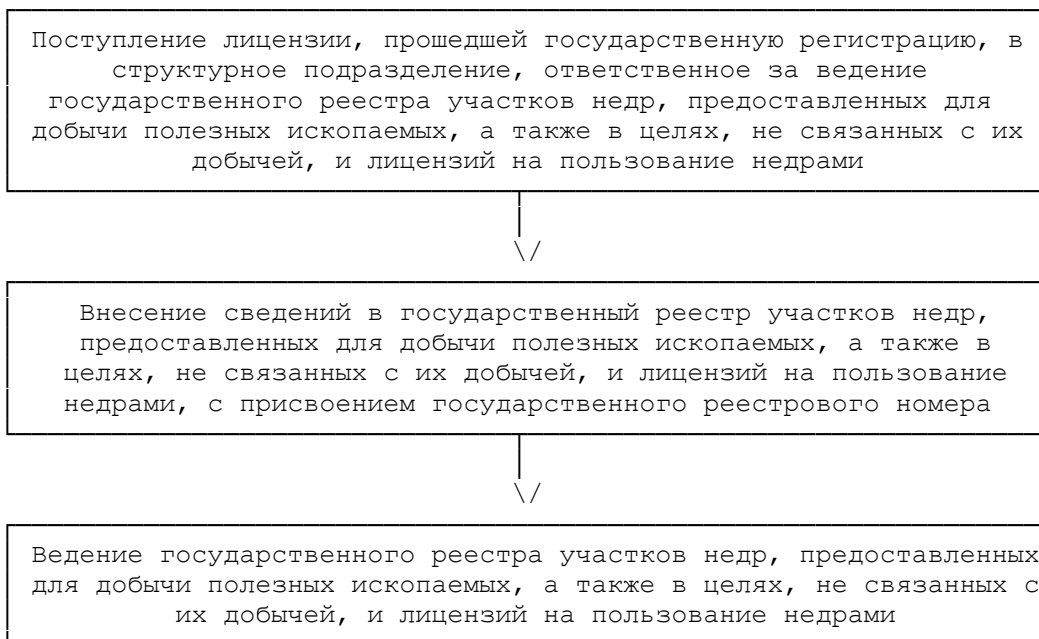
БЛОК-СХЕМА  
ИСПОЛНЕНИЯ ГОСУДАРСТВЕННОЙ ФУНКЦИИ  
ПО ВЕДЕНИЮ ГОСУДАРСТВЕННОГО УЧЕТА И ОБЕСПЕЧЕНИЮ ВЕДЕНИЯ  
ГОСУДАРСТВЕННОГО РЕЕСТРА РАБОТ ПО ГЕОЛОГИЧЕСКОМУ  
ИЗУЧЕНИЮ НЕДР





Приложение 3  
к Административному регламенту  
Федерального агентства  
по недропользованию по исполнению  
государственной функции по ведению  
государственного учета  
и обеспечению ведения  
государственного реестра  
работ по геологическому изучению  
недр, участков недр,  
предоставленных для добычи  
полезных ископаемых, а также  
в целях, не связанных  
с их добычей, и лицензий  
на пользование недрами

БЛОК-СХЕМА  
ИСПОЛНЕНИЯ ГОСУДАРСТВЕННОЙ ФУНКЦИИ  
ПО ВЕДЕНИЮ ГОСУДАРСТВЕННОГО РЕЕСТРА УЧАСТКОВ НЕДР,  
ПРЕДОСТАВЛЕННЫХ ДЛЯ ДОБЫЧИ ПОЛЕЗНЫХ ИСКОПАЕМЫХ, А ТАКЖЕ  
В ЦЕЛЯХ, НЕ СВЯЗАННЫХ С ИХ ДОБЫЧЕЙ, И ЛИЦЕНЗИЙ  
НА ПОЛЬЗОВАНИЕ НЕДРАМИ



Приложение 4  
к Административному регламенту  
Федерального агентства  
по недропользованию по исполнению  
государственной функции по ведению  
государственного учета  
и обеспечению ведения  
государственного реестра  
работ по геологическому изучению  
недр, участков недр,  
предоставленных для добычи  
полезных ископаемых, а также  
в целях, не связанных  
с их добычей, и лицензий  
на пользование недрами

ОБРАЗЕЦ ЗАЯВКИ  
НА ВНЕСЕНИЕ СВЕДЕНИЙ В ГОСУДАРСТВЕННЫЙ РЕЕСТР РАБОТ  
ПО ГЕОЛОГИЧЕСКОМУ ИЗУЧЕНИЮ НЕДР

Данные о Заявителе:

---

---

---

(для юридического лица - организационно-правовая форма,  
наименование, данные государственной регистрации юридических лиц;  
для физического лица - фамилия, имя, отчество;  
почтовый адрес, телефон)

Прошу внести сведения (согласно приложению 1 к настоящей  
заявке) в государственный реестр работ по геологическому изучению  
недр.

Приложения: на \_\_\_\_ л.

1. Регистрационная (ые) карта (ы) объекта (ов) работ по  
геологическому изучению недр в 2 экз. - \_\_\_\_ шт.
2. Копия лицензии на пользование недрами и (или) копия  
государственного контракта.

Дата

Подпись

Печать (для юридических лиц)



зии на пользова- ние недрами							окончание	информации
1	2	3	4	5	6	7	8	9

Дата

Подпись, ФИО, должность

Печать (для юридических лиц)

-----

<\*> В случае если границы объекта работ описываются более чем 25 точками, графа не заполняется, а составляется "Перечень угловых точек объекта работ" по форме в соответствии с приложением 1 к настоящей Регистрационной карте.



Приложение 1  
к Регистрационной карте  
объекта работ по геологическому  
изучению недр

Перечень угловых точек объекта работ

Полное название организации (для юридических лиц) Фамилия, имя, отчество (для физических лиц) Почтовый адрес, телефон	Наименование объекта работ, номер контракта на проведение работ, государственный регистрационный номер лицензии на право пользования недрами	Координаты угловых точек объекта работ
1	2	3

Дата

Подпись, ФИО, должность

Печать (для юридических лиц)

Приложение 6  
к Административному регламенту  
Федерального агентства  
по недропользованию по исполнению  
государственной функции по ведению  
государственного учета  
и обеспечению ведения  
государственного реестра  
работ по геологическому изучению  
недр, участков недр,  
предоставленных для добычи  
полезных ископаемых, а также  
в целях, не связанных  
с их добычей, и лицензий  
на пользование недрами

**ПОРЯДОК  
ЗАПОЛНЕНИЯ РЕГИСТРАЦИОННОЙ КАРТЫ ОБЪЕКТА РАБОТ  
ПО ГЕОЛОГИЧЕСКОМУ ИЗУЧЕНИЮ НЕДР  
(ДАЛЕЕ - РЕГИСТРАЦИОННАЯ КАРТА)**

1. На каждый объект работ составляется отдельная Регистрационная карта.

2. В верхнем левом углу Регистрационной карты указывается полное название (для юридических лиц), фамилия, имя, отчество (для физических лиц), почтовый адрес и телефон заявителя.

3. Все графы в Регистрационной карте заполняются заявителем.

В графе 1 приводится полное наименование объекта работ согласно государственному контракту и (или) лицензии на пользование недрами, а также указываются номер государственного контракта и (или) государственный регистрационный номер лицензии на пользование недрами.

В графе 2 дается точное местонахождение объекта или района работ:

а) если работы проводятся на всей территории Российской Федерации в качестве местонахождения указывается "территория Российской Федерации в целом";

б) если работы проводятся на территории одного субъекта Российской Федерации, указывается федеральный округ, субъект Российской Федерации и административный (административные) район (районы);

если работы проводятся на территории нескольких субъектов Российской Федерации, указывается федеральный округ или федеральные округа и субъекты Российской Федерации, на территории которых намечается проведение работ по геологическому изучению недр, административные районы;

в) если работы проводятся в границах номенклатурных листов государственной разграфки, указывается федеральный (федеральные) округ (округа), субъект (субъекты) Федерации, административный (административные) район (районы) и номенклатура листов государственной разграфки в соответствии с масштабом проводимых работ;

г) если работы по геологическому изучению недр проводятся в пределах внутренних морских вод, территориального моря, континентального шельфа Российской Федерации, указывается наименование акватории (море, залив, пролив и т.п.);

д) если работы по геологическому изучению недр проводятся в пределах внутренних морских вод, территориального моря, континентального шельфа Российской Федерации, в границах номенклатурных листов государственной разграфки указывается наименование

акватории (море, залив, пролив и т.п.) и номенклатура листов государственной разграфки в соответствии с масштабом проводимых работ;

е) если работы по геологическому изучению недр проводятся в Арктике и Антарктике, указывается географическое наименование района работ.

Для всех случаев, обозначенных в подпунктах "б", "в", "г", "д" и "е" настоящего пункта, в графе 3 указываются географические координаты угловых точек объекта работ (градусы, минуты, секунды). При этом в случае если границы объекта работ описываются более чем 25 точками, графа не заполняется, а составляется "Перечень угловых точек объекта работ" в соответствии с приложением 5 к настоящему Административному регламенту.

В графе 4 указывается стоимость работ по объекту и источник его финансирования.

В графе 5 указываются наименование вида пользования недрами (в соответствии со статьей 6 Закона Российской Федерации "О недрах") и основные виды работ. Основные виды работ обозначаются в виде буквенных аббревиатур:

Геолого-съёмочные работы	ГСР
Геолого-поисковые, разведочные работы	ГРР
Гидрогеологические исследования	ГГИ
Геофизические исследования	ГФИ
Геохимические исследования	ГХИ
Инженерно-геологические изыскания	ИГИ
Эколого-геологические исследования	ЭГИ
Мониторинг геологической среды	МОН
Тематические, опытно-методические, научно-исследовательские работы	ТЕМ
Картосоставительские и картоиздательские работы	ККР
Геолого-экономические, технологические работы	ГЭР.

В графе 6 указывается название полезного ископаемого в соответствии с Общероссийским классификатором полезных ископаемых и подземных вод ОК 032-2002. Если объект работ запроектирован на несколько видов полезных ископаемых, перечисляются все полезные ископаемые.

В графе 7 указывается полное название организации - исполнителя работ по объекту (для юридических лиц) либо фамилия, имя и отчество (для физических лиц), его почтовый адрес и телефон. В случае если работы выполняются несколькими организациями или с участием соисполнителей, информация дается по каждому из них.

В графе 8 указываются сроки проведения работ (квартал, год) - начала (числитель) и окончания (знаменатель).

В графе 9 указывается срок сдачи отчетных документов в фонды геологической информации (квартал, год).

4. В нижнем левом углу Регистрационной карты проставляется дата ее заполнения. Регистрационная карта подписывается руководителем организации и заверяется печатью организации.

5. Правый верхний угол Регистрационной карты заполняется должностным лицом Роснедр или его территориального органа, ответственным за государственную регистрацию и ведение Государственного реестра работ, и подписывается руководителем или заместителем руководителя Роснедр или его территориального органа (в соответствии с распределением обязанностей).

Приложение 7  
к Административному регламенту Федерального агентства  
по недропользованию по исполнению государственной  
функции по ведению государственного учета и обеспечению  
ведения государственного реестра работ по геологическому  
изучению недр, участков недр, предоставленных для добычи  
полезных ископаемых, а также в целях, не связанных с их  
добычей, и лицензий на пользование недрами

Государственный реестр  
работ по геологическому изучению недр  
по территории \_\_\_\_\_

N п/п	Госу- дар- ствен- ный ре- гистра- ционный номер	Дата реги- стра- рабо- ты	Наименование объекта работ. Номер государ- ственного кон- тракта, госу- дарственный регистрацион- ный номер ли- цензии на пользование недрами	Место- нахож- дение объекта работ	Коор- динаты угловых точек объекта работ	Стои- мость работ и ис- точник финан- сиро- вания	Вид пользо- вания недра- ми. Основ- ные ви- ды ра- бот	Полез- ное иско- паемое	Испол- нитель работ	Сроки (квартал, год) :		Особые отметки
										выпол- нения работ  начало ----- оконча- ние	сдачи отчет- ных до- кумен- тов в фонды геоло- гиче- ской инфор- мации	
1	2	3	4	5	6	7	8	9	10	11	12	13

Приложение 8  
к Административному регламенту  
Федерального агентства  
по недропользованию по исполнению  
государственной функции по ведению  
государственного учета  
и обеспечению ведения  
государственного реестра  
работ по геологическому изучению  
недр, участков недр,  
предоставленных для добычи  
полезных ископаемых, а также  
в целях, не связанных  
с их добычей, и лицензий  
на пользование недрами

**ПОРЯДОК  
ПРИСВОЕНИЯ ОБЪЕКТУ РАБОТ ПО ГЕОЛОГИЧЕСКОМУ ИЗУЧЕНИЮ НЕДР  
ГОСУДАРСТВЕННОГО РЕГИСТРАЦИОННОГО НОМЕРА**

1. Государственный регистрационный номер представляет собой сочетание трех групп цифр, разделенных между собой дефисом и присваиваемых в следующем порядке:

первая группа цифр - индекс региона, на территории которого планируется проведение работ (таблица 1);

вторая группа цифр - последние две цифры календарного года, в течение которого осуществлена регистрация;

третья группа цифр - порядковый номер объекта работ в соответствующем государственном реестре работ по геологическому изучению недр; в каждом территориальном органе Роснедр нумерация ведется с единицы, начиная со дня вступления в силу настоящего Административного регламента.

2. Присвоенный государственный регистрационный номер проставляется в Регистрационную карту, указывается дата регистрации и ставится подпись ответственного лица.

Таблица 1

N п/п	Регион	Индекс <*>
1	Российская Федерация (в целом)	643
2	Внутренние морские воды, территориальное море, континентальный шельф Российской Федерации, Арктика и Антарктика	643М
3	Центральный федеральный округ	030
4	Северо-Западный федеральный округ	031
5	Южный федеральный округ	032
6	Приволжский федеральный округ	033
7	Уральский федеральный округ	034
8	Сибирский федеральный округ	035
9	Дальневосточный федеральный округ	036
10	Агинский Бурятский автономный округ (Читинская область)	76100
11	Алтайский край	01

12	Амурская область	10
13	Архангельская область	11
14	Астраханская область	12
15	Белгородская область	14
16	Брянская область	15
17	Владимирская область	17
18	Волгоградская область	18
19	Вологодская область	19
20	Воронежская область	20
21	Город Москва	45
22	Город Санкт-Петербург	40
23	Еврейская автономная область	99
24	Ивановская область	24
25	Иркутская область	25
26	Кабардино-Балкарская Республика	83
27	Калининградская область	27
28	Калужская область	29
29	Камчатский край	30
30	Карачаево-Черкесская Республика	91
31	Кемеровская область	32
32	Кировская область	33
33	Костромская область	34
34	Краснодарский край	03
35	Красноярский край	04
36	Курганская область	37
37	Курская область	38
38	Ленинградская область	41
39	Липецкая область	42
40	Магаданская область	44
41	Московская область	46
42	Мурманская область	47
43	Нижегородская область	22
44	Новгородская область	49
45	Новосибирская область	50
46	Омская область	52
47	Оренбургская область	53
48	Орловская область	54
49	Пензенская область	56
50	Пермский край	57
51	Приморский край	05
52	Псковская область	58
53	Республика Адыгея (Адыгея)	79
54	Республика Алтай	84
55	Республика Башкортостан	80
56	Республика Бурятия	81
57	Республика Дагестан	82
58	Республика Ингушетия	26
59	Республика Калмыкия	85
60	Республика Карелия	86

61	Республика Коми	87
62	Республика Марий Эл	88
63	Республика Мордовия	89
64	Республика Саха (Якутия)	98
65	Республика Северная Осетия - Алания	90
66	Республика Татарстан (Татарстан)	92
67	Республика Тыва	93
68	Республика Хакасия	95
69	Ростовская область	60
70	Рязанская область	61
71	Самарская область	36
72	Саратовская область	63
73	Сахалинская область	64
74	Свердловская область	65
75	Смоленская область	66
76	Ставропольский край	07
77	Тамбовская область	68
78	Тверская область	28
79	Томская область	69
80	Тульская область	70
81	Тюменская область	71
82	Удмуртская Республика	94
83	Ульяновская область	73
84	Усть-Ордынский Бурятский автономный округ (Иркутская область)	25100
85	Хабаровский край	08
86	Ханты-Мансийский автономный округ (Тюменская область)	71100
87	Челябинская область	75
88	Чеченская Республика	96
89	Читинская область	76
90	Чувашская Республика - Чувашия	97
91	Чукотский автономный округ	77
92	Ямало-Ненецкий автономный округ (Тюменская область)	71140
93	Ярославская область	78

<\*> Индексы приведены в соответствии с:

пп. 1 - 2 - ОК (МК (ИСО 3166) 004-97) 025-2001 Общероссийский классификатор стран мира;

пп. 3 - 9 - ОК 024-95 Общероссийский классификатор экономических регионов;

пп. 9 - 93 - ОК 019-95 Общероссийский классификатор объектов административно-территориального деления.

Приложение 9  
к Административному регламенту  
Федерального агентства  
по недропользованию по исполнению  
государственной функции по ведению  
государственного учета  
и обеспечению ведения  
государственного реестра  
работ по геологическому изучению  
недр, участков недр,  
предоставленных для добычи  
полезных ископаемых, а также  
в целях, не связанных  
с их добычей, и лицензий  
на пользование недрами

Государственный реестр участков недр,  
предоставленных для добычи полезных ископаемых,  
а также в целях, не связанных с их добычей, и лицензий  
на пользование недрами по территории

N п/п	Дата подачи лицен- зии на регис- трацию	Дата присвое- ния го- сударст- венного регис- траци- онного номера	Государственный регистрационный номер лицензии			Наиме- нование пользо- вателя недр	Целевое назначение пользо- вания недра- ми и виды работ	Наимено- вание орга- на, выдав- шего разре- шение на пользо- вание земель- ным участ- ком	Название участка недр. Вид объ- екта. Место- поло- жение	Ста- тус уча- стка	Наименова- ние упол- номочен- ного орга- на управ- ления фон- дом недр	Наименова- ние органа государствен- ной власти субъекта Российской Федерации	Дата оконча- ния сро- ка дей- ствия лицензии	Осо- бые от- мет- ки
			се- рия	номер	вид									
1	2	3	4	5	6	7	8	9	10	11	12	13	14	15



Приложение 10  
к Административному регламенту  
Федерального агентства  
по недропользованию по исполнению  
государственной функции по ведению  
государственного учета  
и обеспечению ведения  
государственного реестра  
работ по геологическому изучению  
недр, участков недр,  
предоставленных для добычи  
полезных ископаемых, а также  
в целях, не связанных  
с их добычей, и лицензий  
на пользование недрами

ПОРЯДОК  
ЗАПОЛНЕНИЯ ГОСУДАРСТВЕННОГО РЕЕСТРА ЛИЦЕНЗИЙ  
И УЧАСТКОВ НЕДР

Графа 1 заполняется, начиная с N 1 (этот номер может являться инвентарным номером), в порядке поступления лицензий на регистрацию.

В графу 2 заносится дата подачи лицензии на пользование недрами на регистрацию.

В графе 3 проставляется дата (число, месяц, год) присвоения лицензии государственного регистрационного номера.

В графах 4, 5, 6 проставляется государственный регистрационный номер.

Графа 7 заполняется в соответствии с записью на титульном листе лицензии. В этой графе записывается субъект предпринимательской деятельности (предприятие, организация, фирма, частное лицо и т.п.), указывается юридический адрес (с индексом, телефоном, телефаксом); фамилия, инициалы и должность руководителя.

В графу 8 вносится запись о целевом назначении, виде работ, а также полезном ископаемом.

В графе 9 указывается название органа, выдавшего разрешение на пользование участком земли, номер постановления и дата выдачи.

В графе 10 приводится название лицензируемого участка недр, вид объекта (месторождение, участок, площадь, структура и т.п.), указывается его местоположение (субъект Федерации, ближайший населенный пункт и расстояние до него).

В графе 11 записывается статус участка (геологический или горный отвод), а также ограничение по глубине, если таковое имеется.

В графу 12 вносится наименование уполномоченного органа управления государственным фондом недр с указанием фамилии и инициалов лица, подписавшего лицензию на пользование недрами.

В графе 13 указывается наименование органа государственной власти субъекта Федерации, а также фамилия и инициалы представителя, подписавшего лицензию.

В графе 14 проставляется дата окончания срока действия лицензии.

В графе 15 проставляются "Особые отметки".

---